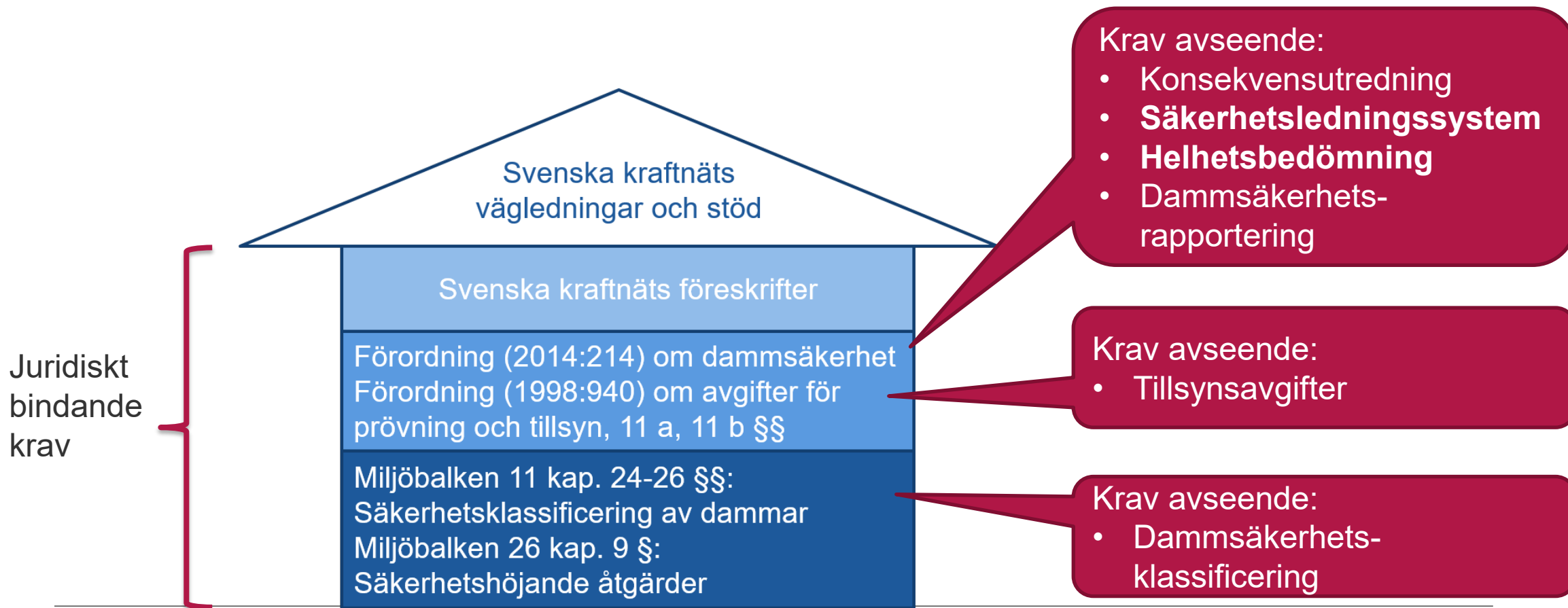

Säkerhetsledningssystem och helhetsbedömning

Anna Engström Meyer

SwedCOLDs temadag 2021-10-19

Regelverket för dammsäkerhet trädde i kraft 2014



Energiforskrappporter

ICOLD-bulletiner

Eurokoder, Standarder, mm

RIDAS och GruvRIDAS

Riktlinjer för bestämning av dimensionerande flöden

Svenska kraftnäts vägledningar och stöd

Svenska kraftnäts föreskrifter

Förordning (2014:214) om dammsäkerhet
Förordning (1998:940) om avgifter för
prövning och tillsyn, 11 a, 11 b §§

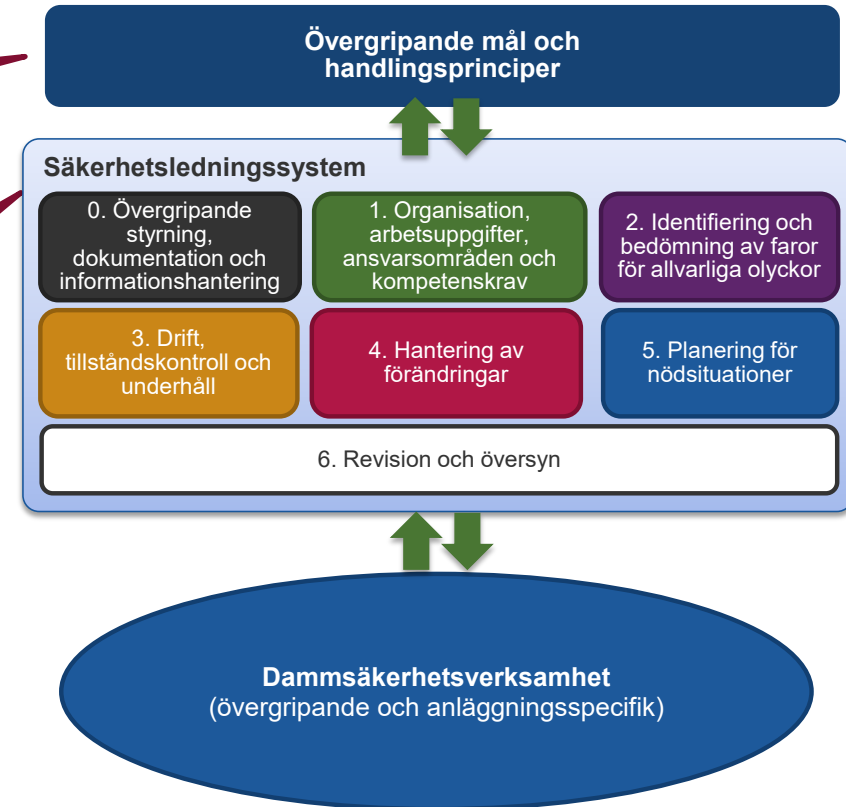
Miljöbalken 11 kap. 24-26 §§:
Säkerhetsklassificering av dammar
Miljöbalken 26 kap. 9 §:
Säkerhetshöjande åtgärder

Vägledningar,
riktlinjer och stöd
fyller en viktig roll -
beskriver hur kraven
kan/ska/bör uppfyllas

Dammägare ska ha ett säkerhetsledningssystem för dammsäkerhet

Tydliggör ledningens och verksamhetens **inriktning och ambition** i arbetet med att förebygga och begränsa följderna av ett dammhaveri

Säkerhetsledningssystemet ska omfatta de metoder, rutiner och instruktioner som med hänsyn till dammsäkerheten behöver fastställas och tillämpas



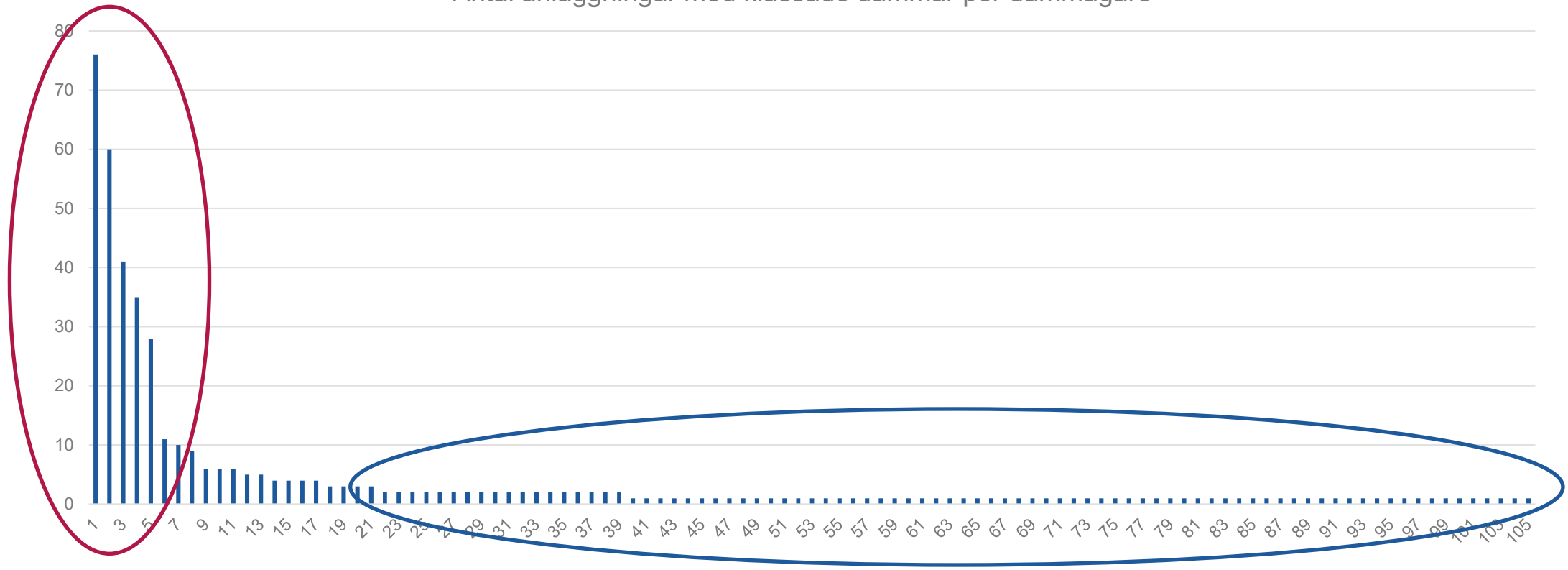
Men vad innebär det egentligen? Och hur följs det upp?

Ett systematiskt arbetssätt för egenkontrollen!

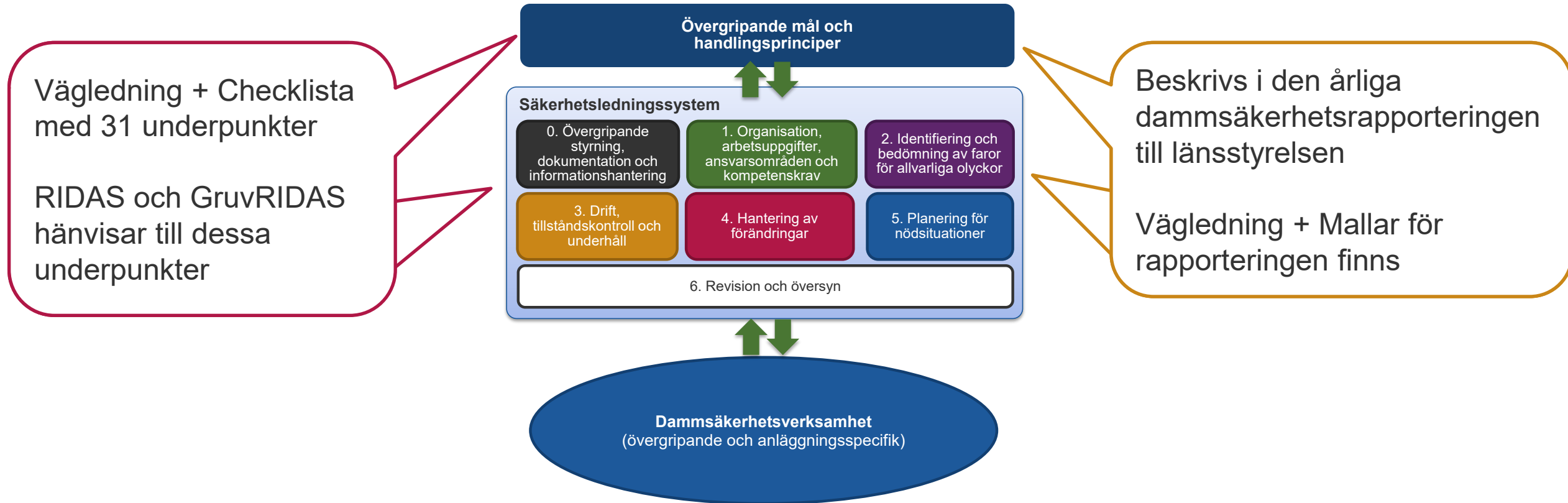
- > Ordning och reda på anläggningsdokumentation
 - > Dokumenterad organisation och kompetens
 - > Dokumenterade rutiner
 - > Dokumenterade resultat
- > Revision och översyn av SLS i sig enligt upprättade rutiner, punkt 6 i SLS (t.ex. RIDAS-revision eller expertpaneler)
 - > Årlig uppföljning av SLS och dess tillämpning redovisas i dammsäkerhetsrapporteringen till länsstyrelsen - för hela anläggningsportföljen
 - > Detaljerad uppföljning av tillämpningen av SLS för en dammanläggning ingår i helhetsbedömningen vart 10:e år

Olika dammägare har olika förutsättningar och behov...

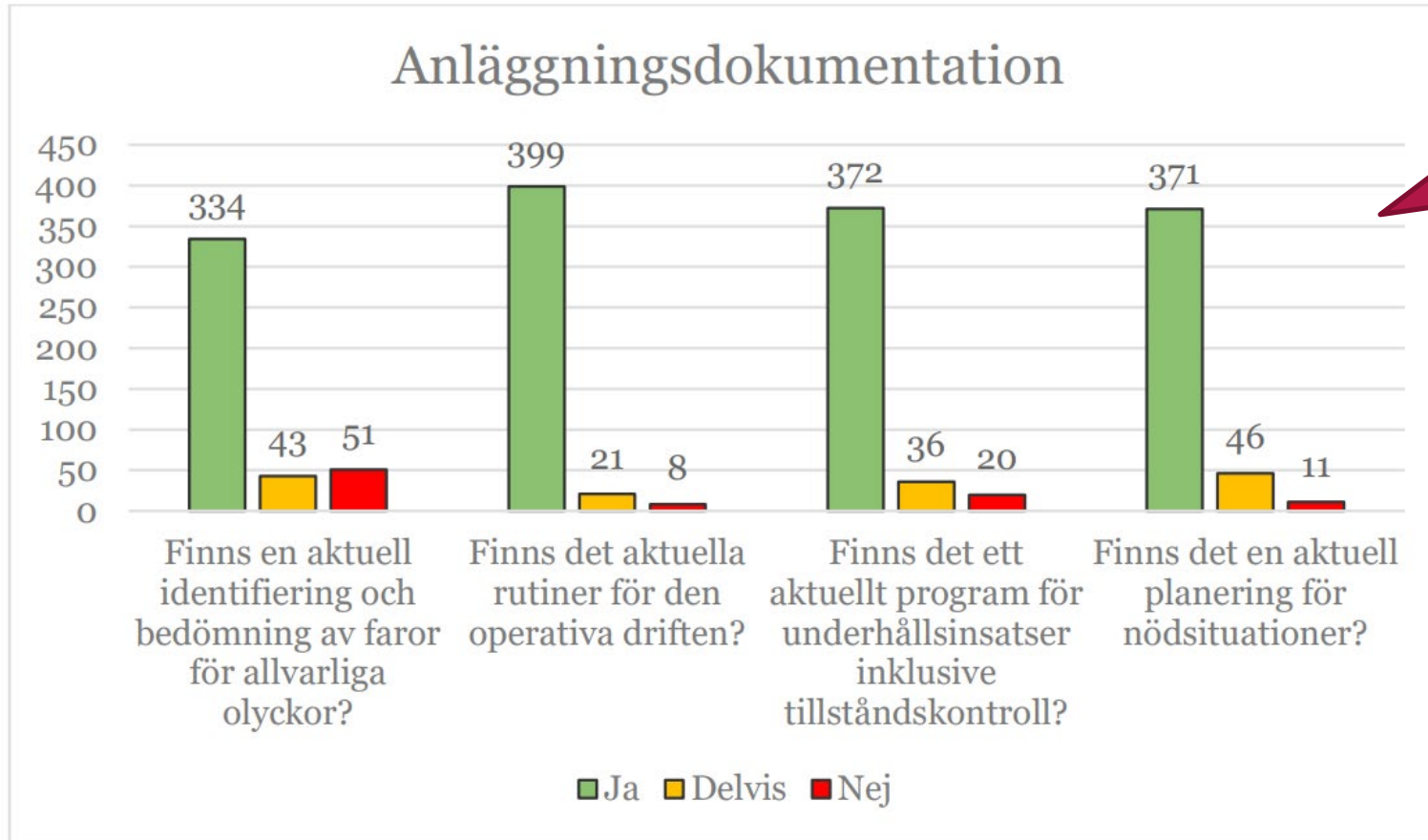
Antal anläggningar med klassade dammar per dammägare



Svenska kraftnäts stöd avseende SLS



Årlig uppföljning av SLS och dess tillämpning – ett exempel



Utdrag ur Svenska kraftnäts sammanställning över dammägares dammsäkerhetsrapportering till länsstyrelsen avseende 2020

Svenska kraftnäts checklista – Säkerhetsledningssystem med underpunkter

0. Övergripande styrning, dokumentation och informationshantering

- 0.1 Att säkra ledningens (organisatoriskt ansvarigas) kännedom om lagstadgade dammsäkerhetskrav
- 0.2 Att fastställa policy, mål och handlingsprinciper för dammsäkerhet samt utse en person i verksamhetsutövarns organisation som har det operativa ansvaret för implementeringen
- 0.3 Att etablera kontaktvägar för rapporteringar, underrättelser och annan kommunikation med myndigheter, t.ex. vid fara, driftstörningar, årlig dammsäkerhetsrapport mm.
- 0.4 Att samla in, lagra och kunna söka och tillgängliggöra dokumentation avseende
 - > Regelverk och styrande dokument, bl.a. tillstånd och andra myndighetsbeslut
 - > Anläggningsdata, ritningar mm
 - > Egenkontroll, utredningar, rapporter mm.

1. Organisation, arbetsuppgifter, ansvarsområden och kompetenskrav

- 1.1 Dokumenterad organisation och beskrivningar med definierade arbetsuppgifter, ansvarsområden och kompetenskrav för den personal (egen och inhyrd) på alla nivåer i organisationen som deltar i arbetet med dammsäkerhet
- 1.2 Att identifiera och tillgodose utbildningsbehov för de som arbetar med dammsäkerhet och beredskap för dammhaveri
- 1.3 Att ställa relevanta kompetenskrav vid köp av tjänster, exempelvis för egenkontroll, beredskap, projekt mm.

2. Identifiering och bedömning av faror för allvarliga olyckor

- 2.1 Verksamhetsövergripande analys av risker och sårbarheter avseende dammsäkerhet
- 2.2 Identifiering av inre och yttre faror (inkl. antagonistiska handlingar) och scenarier som vid normala och onormala driftsituationer kan leda till nödsituationer och eventuellt utvecklas till dammhaveri, samt bedömning av sådana faror och scenarier (s.k. hot- och felmodsanalys)
- 2.3 Utredning av konsekvenser av identifierade haveriscenarier inklusive underlag för klassificering
- 2.4 Teknisk analys av dammanläggningar (konstruktionsberäkningar, jämförelse med aktuella dimensioneringskrav etc.)
- 2.5 Samlad säkerhetsbedömning för dammanläggningar (helhetsbedömning minst en gång per tio år, däremellan löpande översyn med hänsyn till förändringar)

3. Drift, tillståndskontroll och underhåll

- 3.1 Rutiner för den operativa driften av dammanläggningen för såväl normala som onormala förhållanden
- 3.2 Program för underhållsinsatser inklusive tillståndskontroll
- 3.3 Instruktioner, utrustning och åtgärder för drift och underhåll inklusive tillståndskontroll
- 3.4 Mätdatainsamling, hantering och utvärdering
- 3.5 Prioritering och åtgärd av identifierade avvikelser

4. Hantering av förändringar

- 4.1 Förvärv, avyttring och avveckling av dammanläggningar
- 4.2 Ändringar i klassificering av dammar
- 4.3 Nybyggnad och ändringar i dammanläggningar
- 4.4 Organisatoriska och personella förändringar

5. Planering för nödsituationer

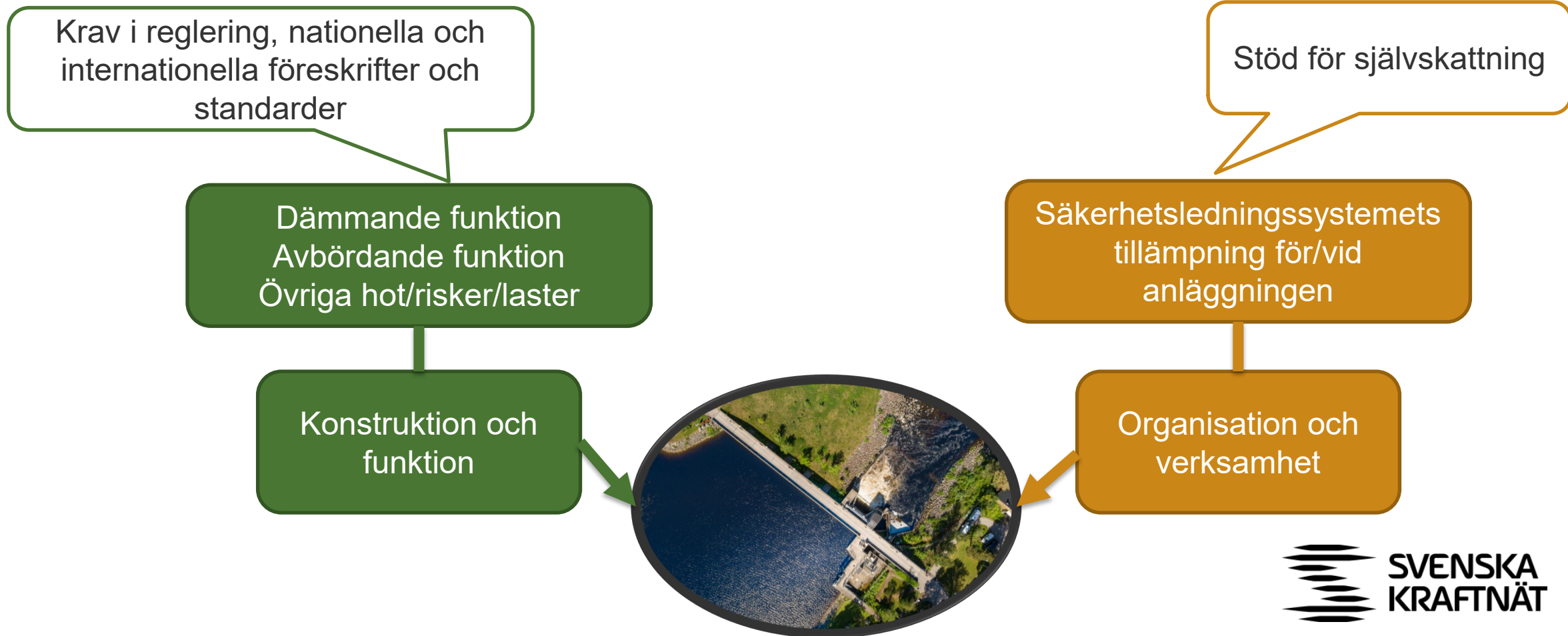
- 5.1 Åtgärder som ska vidtas vid upptäckt av förhållanden som innebär fara för dammhaveri eller inträffat dammhaveri
- 5.2 Larmning och information till berörda samhällsfunktioner och dammägare
- 5.3 Varning av människor som är i fara vid ett dammhaveri
- 5.4 Testning av rutiner och utrustning samt övning av organisationen
- 5.5 Samverkan med kommuners organisation för räddningstjänst, andra aktörer inom samhällets krisberedskap och berörda dammägare

6. Revision och översyn

- 6.1 Löpande uppföljning av verksamheten
- 6.2 Tillvaratagande av erfarenheter från uppföljning av verksamheten, inträffade händelser, genomförda övningar mm.
- 6.3 Revision och översyn av säkerhetsledningssystemets effektivitet och lämplighet, granskning av måluppfyllnad och vid behov genomförande av korrigeringar och förbättringar
- 6.4 Säkerställa att verksamhetens ledning (organisatoriskt ansvariga) har aktuell information om dammsäkerheten och beslutar om erforderliga åtgärder
- 6.5 Dokumentation av ledningens genomgång

Helhetsbedömning

”Hela frågan om dammens säkerhet behandlas i ett sammanhang med det huvudsakliga syftet att ge en fullständig bild av dammens säkerhetsstatus”



Moment i arbetet med helhetsbedömning

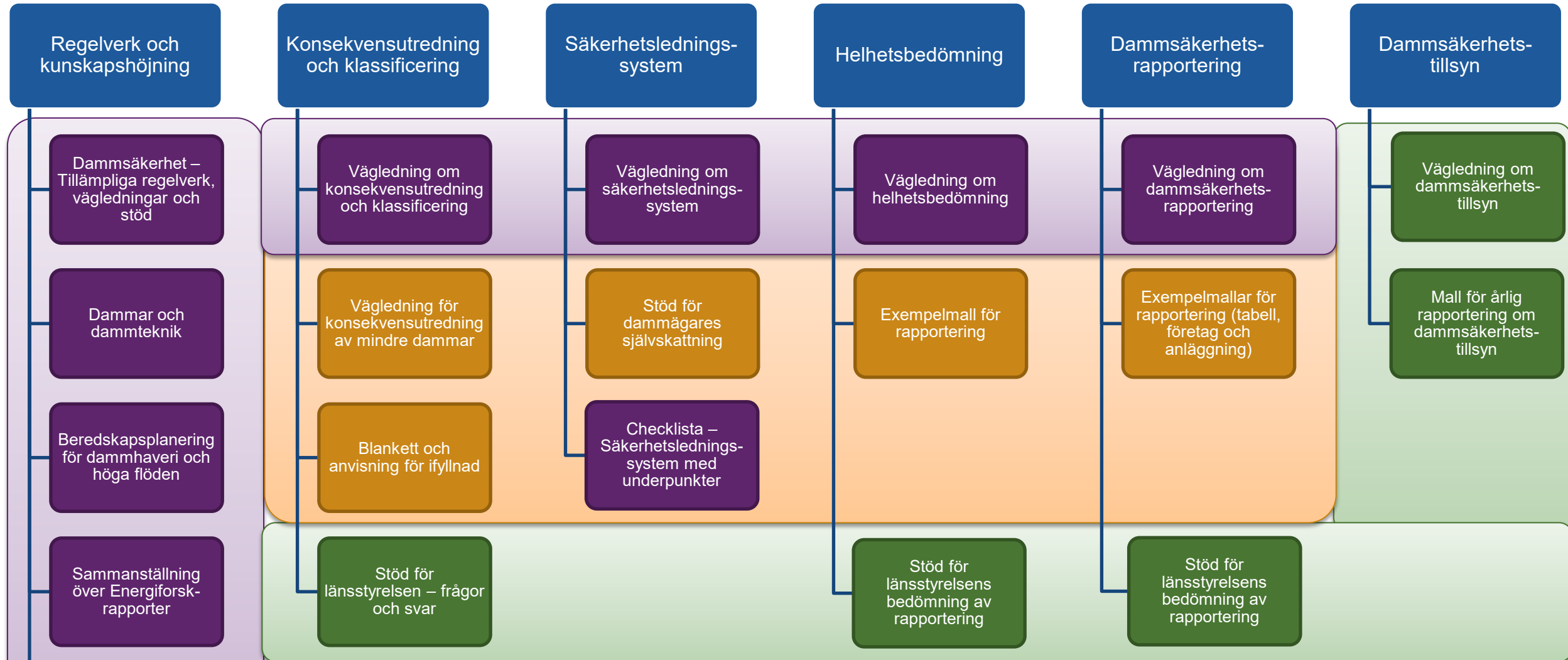


Helhetsbedömningen sammanfattas i en övergripande rapport

Mall för rapportering finns på Svenska kraftnäts webbplats
Mallen är frivillig att använda och kan justeras efter behov

- > **Anläggningsbeskrivning** - Översiktlig beskrivning av anläggningen
- > **Metodik** - Beskrivning av arbetsgång/metod för helhetsbedömningens genomförande
- > **Resultat och åtgärdsbehov** – Beskrivning av resultat avseende dammanläggningens **konstruktion och funktion**, samt **organisation och verksamhet** vid anläggningen, inklusive en sammanställning över identifierade utrednings- och åtgärdsbehov
- > **Samlad säkerhetsbedömning** - Samlad bedömning av dammanläggningens säkerhet
- > **Förteckning över underlag** - Lista över huvudsakligt underlag som ligger till grund för helhetsbedömningen

Svenska kraftnäts vägledningar och stöd inom dammsäkerhetsområdet, per delområde



För alla
Främst för dammägare
Främst för länsstyrelser

Vägledning och stöd | Svenska kraftnät (svk.se)



Tack!